

PROCEDIMIENTO PARA LA CONFIGURACIÓN DEL LM-058

(2 unidades emparejadas)

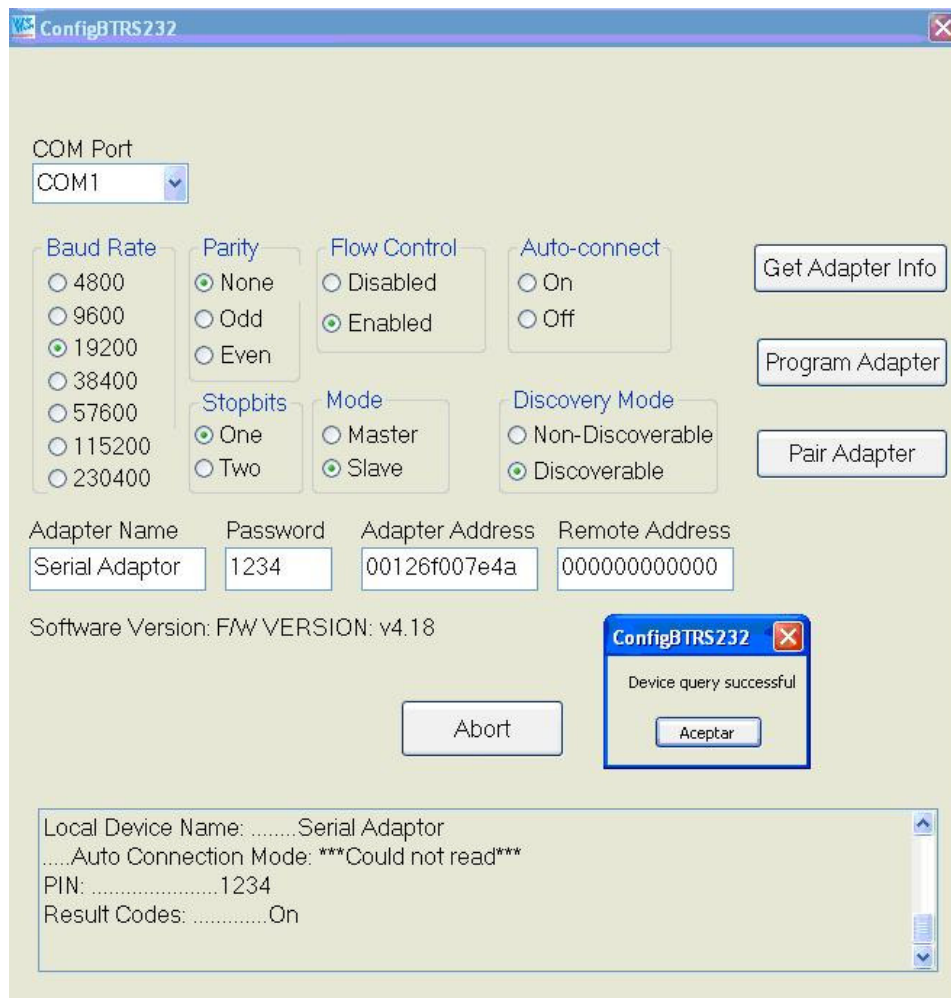
CASO 1: Unidades nuevas

Primero hay que poner el interruptor de handshake del LM-058 hacia el lado del conector RS232, conectar la alimentación (cable USB ó fuente de alimentación) al adaptador, y conectar el adaptador al PC.

Arrancar el programa de configuración.

Aparecerá la pantalla siguiente. Apretar sobre el botón “Get Adapter Info”.

A continuación los datos actuales del adaptador aparecen en las casillas tal como mostrados en el imagen (en el caso de un adaptador configurado como “Master”). Esperar hasta que aparece el mensaje “Device query successful” (ver cuadro de mensaje abajo).



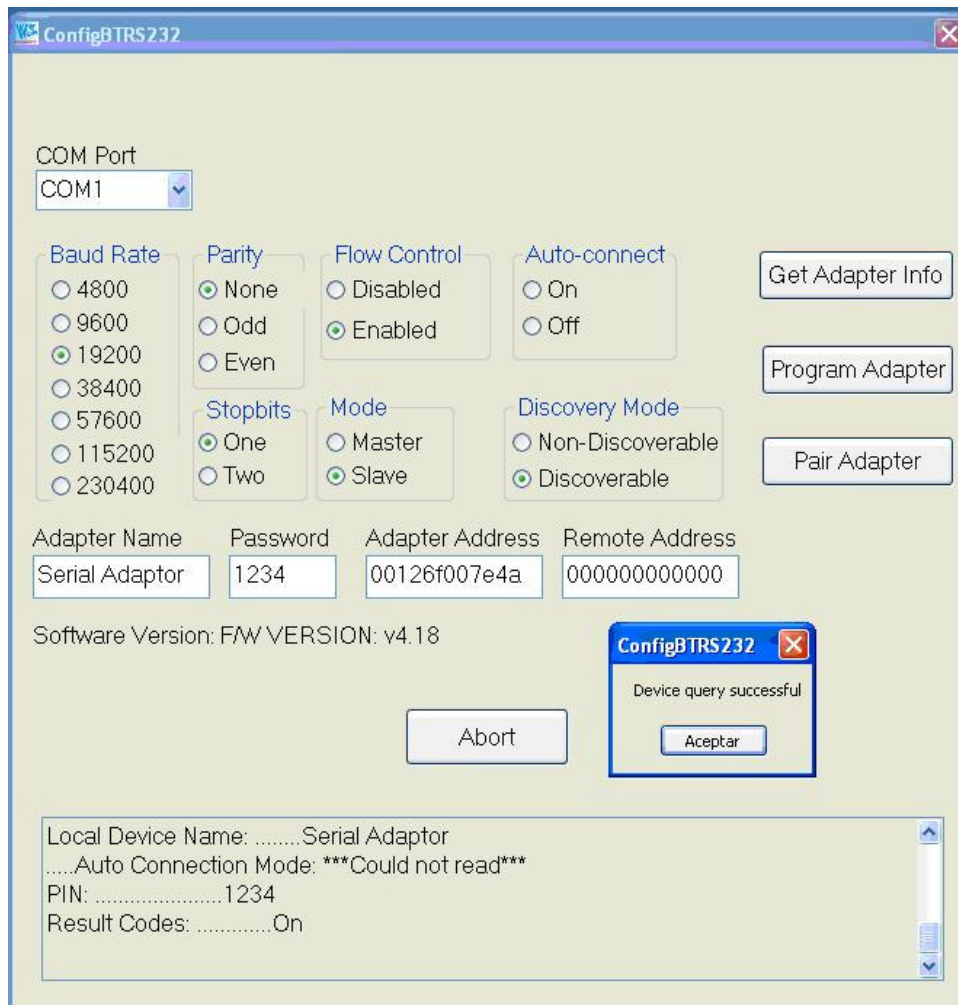
Para el adaptador que luego se va a usar en el PC, seleccionar los parámetros que corresponden al aparato remoto (ej. caja negra con puerto RS232) como los baudios, paridad,

bits de datos, etc. y apretar sobre el botón “Program Adapter”. Si el aparato remoto está configurado para usar control de flujo (handshake) el parámetro “Flow Control” debe tener el valor “Enabled”.

Ahora hay que hacer exactamente lo mismo con el otro LM-058 que luego se va a poner en el aparato remoto (caja negra).

Primero apagar y desconectar el adaptador anteriormente configurado, conectar la alimentación al segundo adaptador, y conectar el adaptador al puerto RS232 del PC. El interruptor de handshake debe ponerse en la posición hacia el conector RS232.

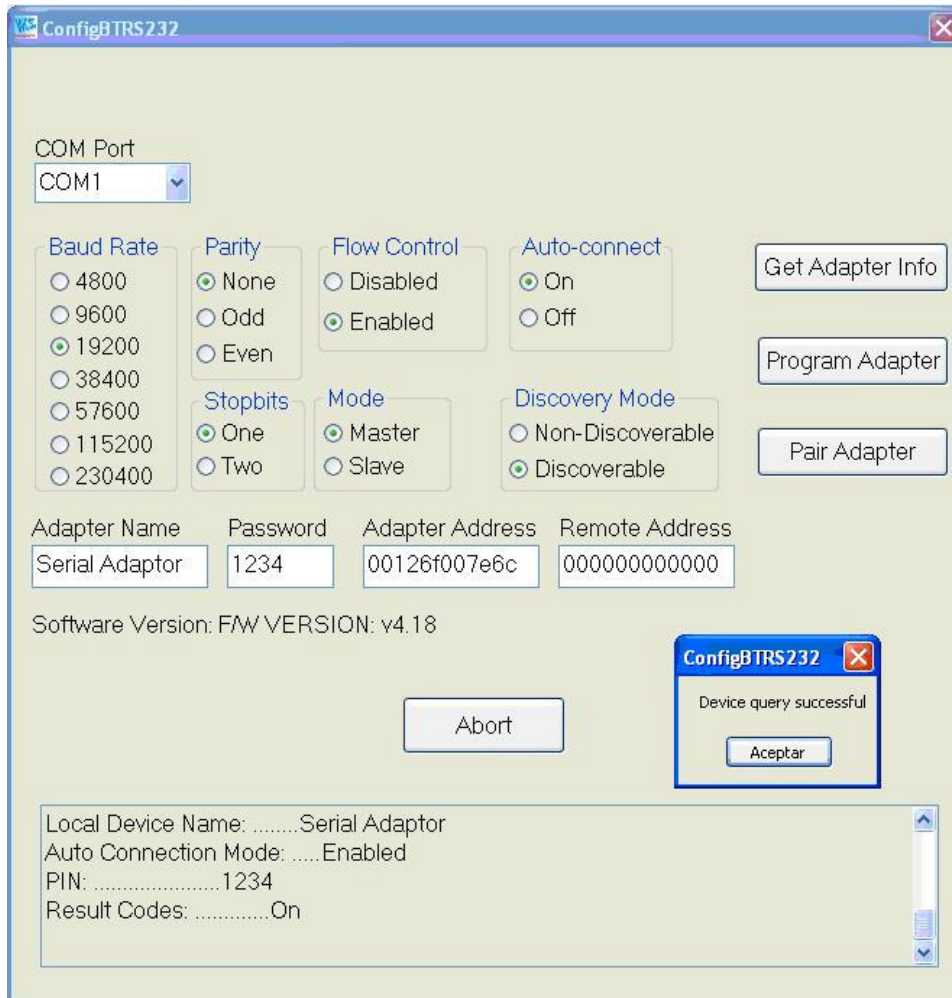
Apretar sobre el botón “Get Adapter Info”. A continuación los datos actuales del adaptador aparecen en las casillas tal como mostrados en el imagen (en el caso de un adaptador configurado como “Slave”). Esperar hasta que aparece el mensaje “Device query successful” (ver cuadro de mensaje abajo).



IMPORTANTE: Para configurar un adaptador para usar en el PC y otro para un aparato remoto, el Password de cada uno debe ser el mismo. También, uno tiene que ser “Master” y el otro “Slave”.

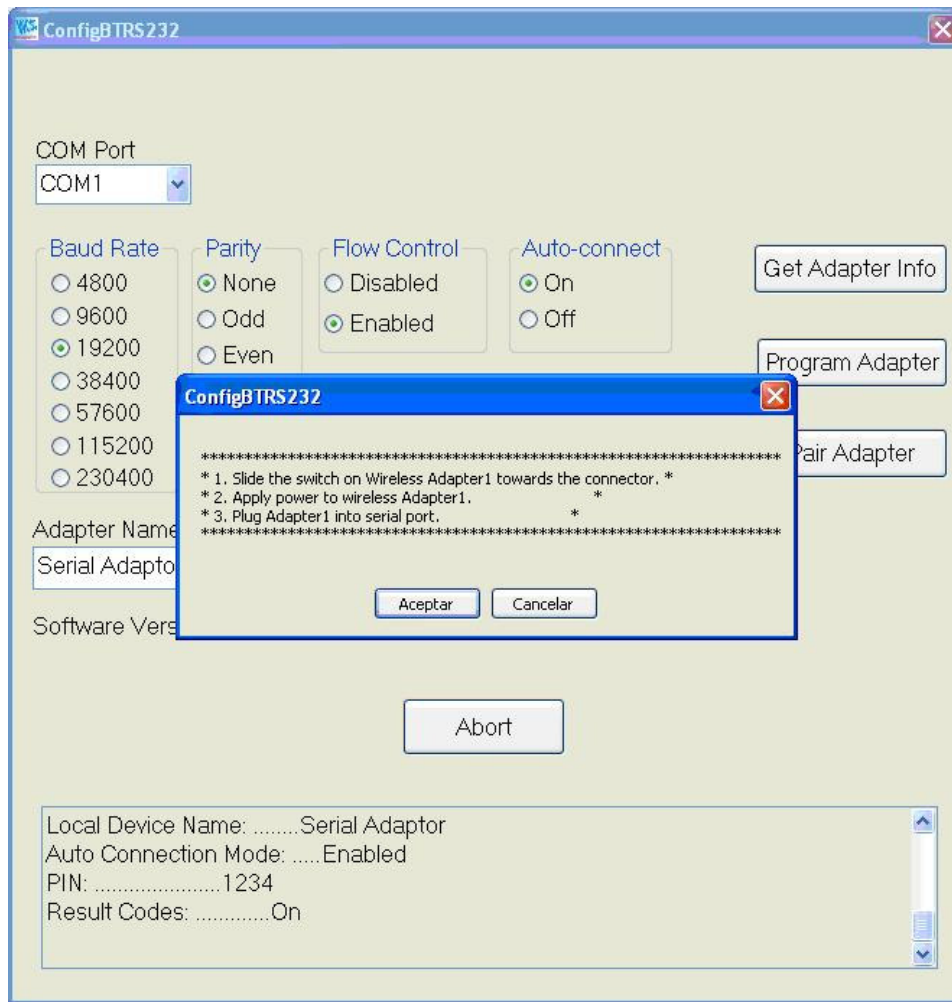
Para el adaptador que luego se va a usar en el PC, seleccionar los parámetros que corresponden al aparato remoto (ej. caja negra con puerto RS232) como los baudios, paridad, bits de datos, etc. y apretar sobre el botón “Program Adapter”. Si el aparato remoto está configurado para usar control de flujo (handshake) el parámetro “Flow Control” debe tener el valor “Enabled”.

Esperar hasta que aparece el mensaje “Device query successful” (ver cuadro de mensaje abajo).

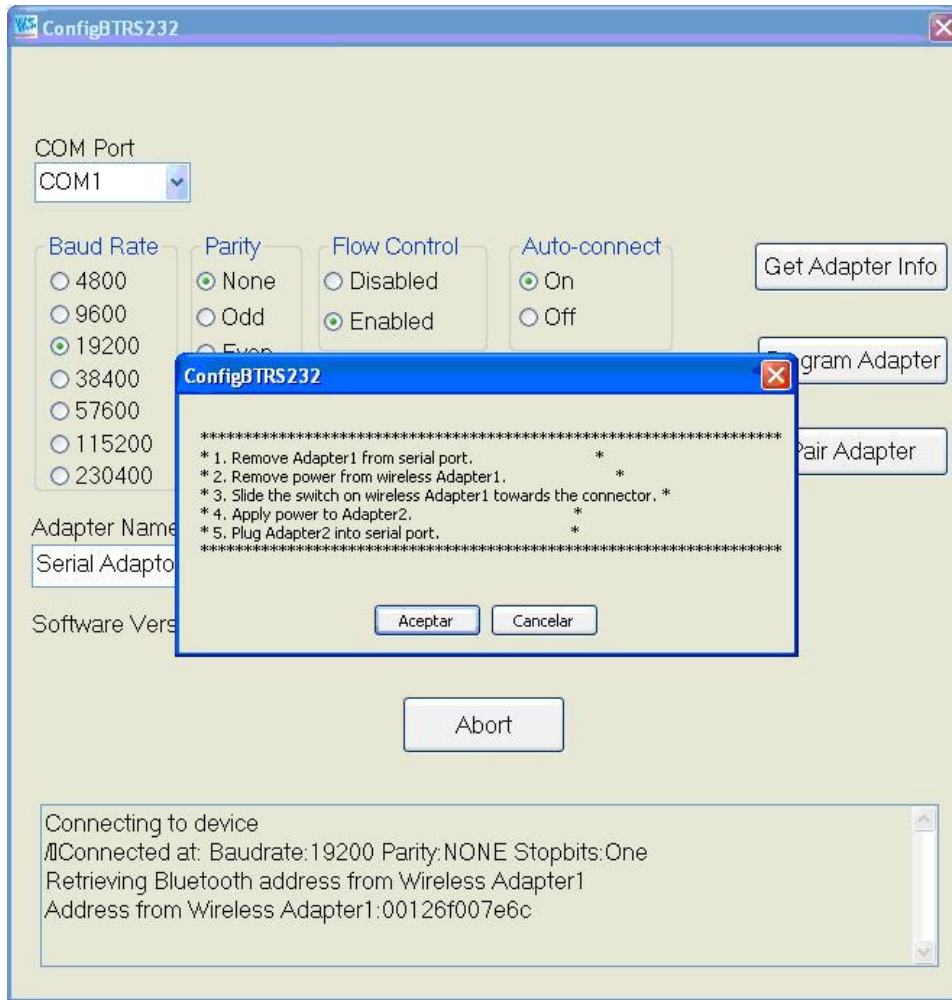


Ahora desconectar y apagar el segundo adaptador y volver a conectar el primer adaptador (“Master”) al puerto RS232 del PC.

Apretar sobre el botón “Pair Adapter” para emparejar los dos adaptadores. Aparecerá la pantalla siguiente:



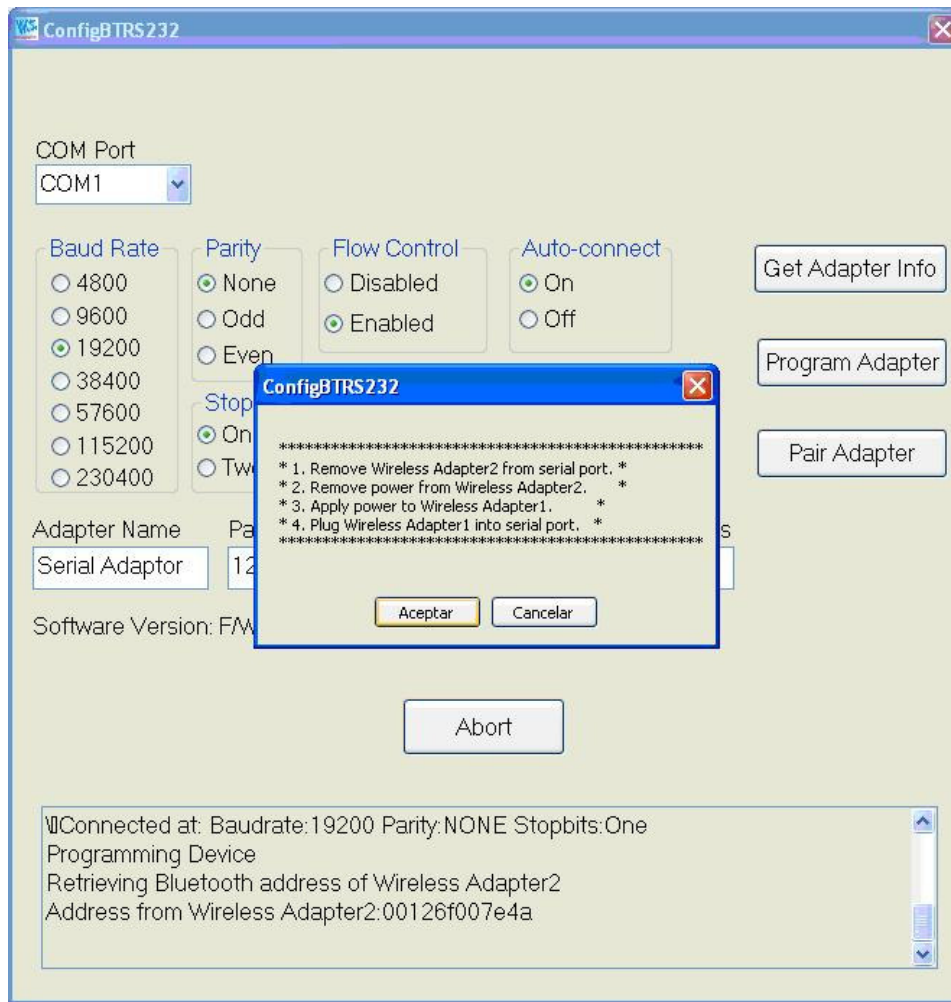
Apretar sobre "Aceptar" y esperar hasta que aparezca la siguiente pantalla:



Desconectar y apagar el primer adaptador y alimentar y conectar el segundo adaptador al PC.

Apretar sobre el botón "Aceptar".

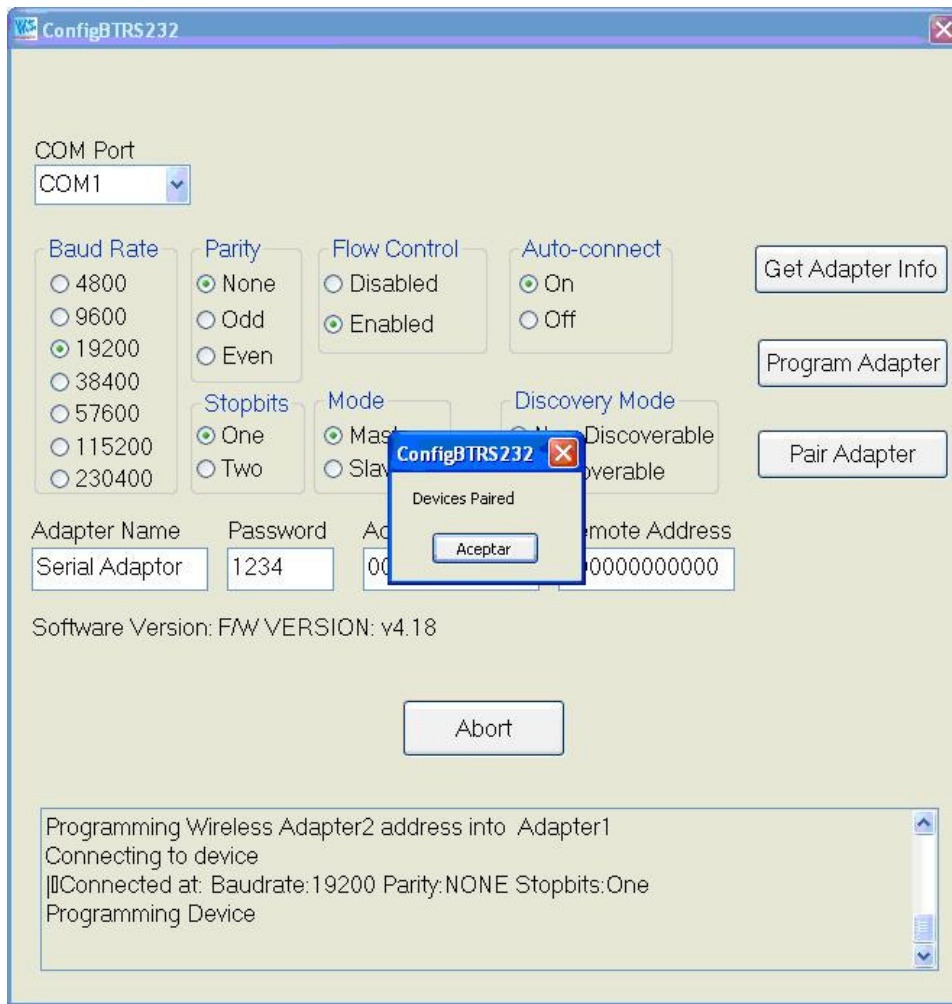
Aparecerá la siguiente pantalla:



Desconectar y apagar el segundo adaptador y volver a alimentar y conectar el primer adaptador (“Master”) al PC.

Apretar sobre el botón “Aceptar”.

Aparecerá la siguiente pantalla:



Apretar sobre el botón “Aceptar” y luego “Abort”.

El emparejamiento ya está hecho y se puede poner uno de los adaptadores (ej. el “Master”) en el PC y el otro en el aparato remoto (“caja negra”).

IMPORTANTE: Si la comunicación no funciona, poner el interruptor de “Handshake” hacia el lado de la antena en el adaptador “Slave”. Si todavía no funciona, no se ha hecho correctamente la configuración anterior.

CASO 2: Unidades usadas (configuradas anteriormente)

Solo en el caso de que el programa de configuración no puede leer los datos de configuración del adaptador, hay que hacer lo siguiente usando el HyperTerminal de Windows (dentro del grupo de programas Accesorios | Comunicaciones | HyperTerminal).

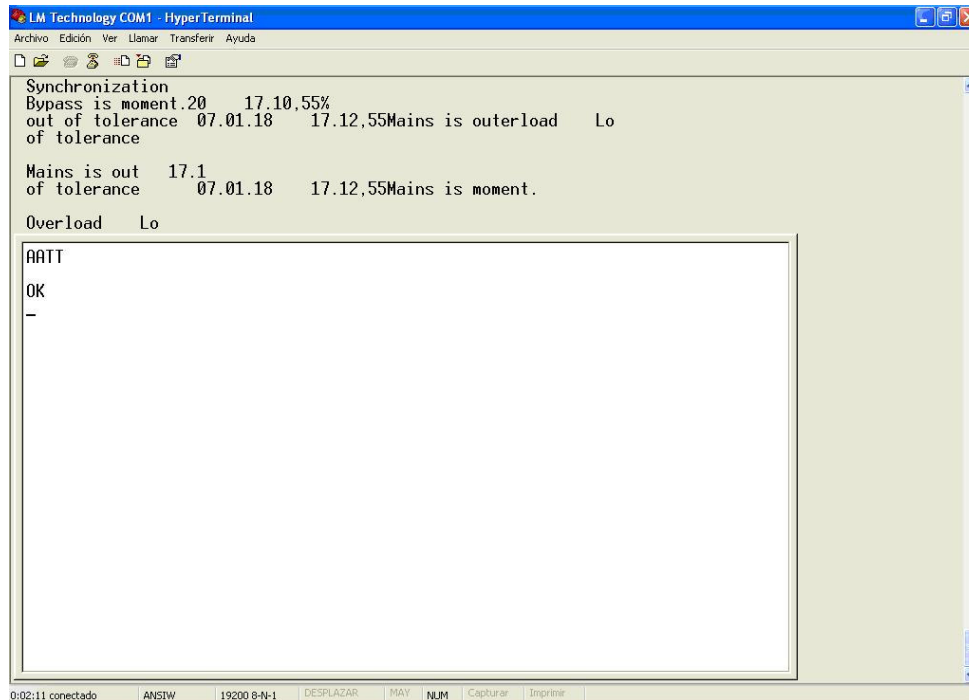
Se supone que el usuario sabe cómo configurar el HyperTerminal para enviar y recibir comandos a través del puerto RS232 del PC.

Primero hay que poner el interruptor de handshake del LM-058 hacia el lado del conector RS232, conectar la alimentación, y conectar el adaptador al puerto RS232 del PC.

Desde el HyperTerminal, enviar el siguiente comando:

AT

El adaptador debe responder con la palabra OK (ver pantalla abajo).



The screenshot shows a HyperTerminal window titled "LM Technology COM1 - HyperTerminal". The window contains the following text:

```
Synchronization
Bypass is moment.20 17.10,55%
out of tolerance 07.01.18 17.12,55Mains is outerload Lo
of tolerance

Mains is out 17.1
of tolerance 07.01.18 17.12,55Mains is moment.

Overload Lo

AATT
OK
-
```

At the bottom of the window, a status bar shows "0:02:11 conectado", "ANSIW", "19200 8-N-1", "DESPLAZAR", "MAY", "NUM", "Capturar", and "Imprimir".

A continuación enviar el siguiente comando:

ATI1

El adaptador responde con la siguiente información:

```
LM Technology COM1 - HyperTerminal
Archivo Edición Ver Llamar Transferir Ayuda
Synchronization
Bypass is moment.20 17.10,55%
out of tolerance 07.01.18 17.12,55Mains is overload Lo
of tolerance
Mains is out 17.1
of tolerance 07.01.18 17.12,55Mains is moment.
Overload Lo
AATT
OK
AATIII11
OK
ATC=1, HARDWARE FLOW CONTROL
ATD=0000-00-000000, NEVER SET BLUETOOTH ADDRESS
ATE=1, ECHO CHARACTERS
ATH=1, DISCOVERABLE
ATK=0, ONE STOP BIT
ATL=2, BAUD RATE is 19200
ATM=0, NONE PARITY_BIT
ATN=Serial Adaptor, LOCAL NAME
ATO=0, ENABLE AUTO CONNECTING
ATP=1234, PIN CODE
ATQ=0, SEND RESULT CODE
ATR=1, SLAVE ROLE
ATS=1, ENABLE AUTO-POWERDOWN OF RS232 DRIVER
ATX=1, ALWAYS CHECK '+++'
```

Es importante que la línea ATE=1 tenga la letra 1 y no 0.

Si no es así, enviar el siguiente comando:

ATE1

El adaptador debe responder con la palabra OK.

Repetir lo mismo con el otro adaptador (si procede).

A continuación cerrar el HyperTerminal y seguir el procedimiento según el capítulo:

“CASO 1: Unidades nuevas”.

Nota: En el caso de usar el adaptador LM-058 en un equipo remoto para comunicar con un PC con Bluetooth integrado ó con otro tipo de adaptador Bluetooth (ej. USB), solo hay que hacer los pasos de leer y programar los parámetros de un adaptador y no es necesario emparejar el LM058 con otro LM-058.

Para cualquier duda, por favor contactar con:

OVREDAL TCM, s.l.

(info@ovredal.com),

tel. +34 916302719

<http://www.ovredal.com>